

Κλιματολογικά στοιχεία Απριλίου

Ο **Απρίλιος**, ο οποίος θα αναλυθεί κλιματικά πιο κάτω, είναι ο δεύτερος μήνας της μεταβατικής περιόδου, από τη ψυχρή και βροχερή περίοδο του έτους, του παραδοσιακού δηλαδή χειμώνα, προς τη θερμή και με ξηρικά χαρακτηριστικά περίοδο του έτους, του παραδοσιακού καλοκαιριού.

Ο **Απρίλιος** όπως και ολόκληρη η τρέχουσα τριμηνία (Μαρτίου, Απριλίου και Μαΐου) χαρακτηρίζεται από επεισόδια με καταγιδοφόρο δραστηριότητα, λόγω του συνδυασμού των δυναμικών αιτίων της ανώτερης ατμόσφαιρας με τη θερμική αστάθεια των παρεδαφίων της στρωμάτων.

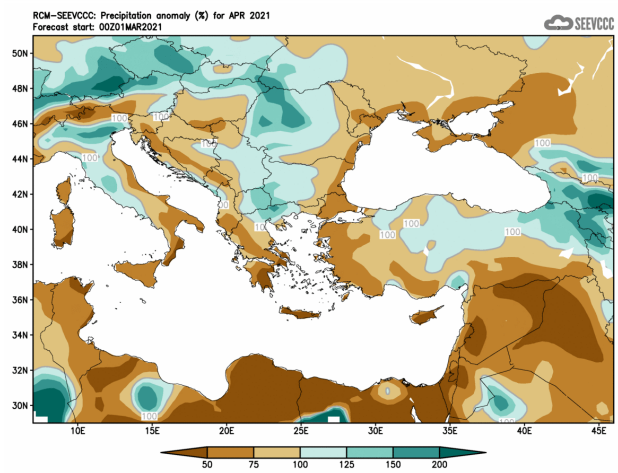
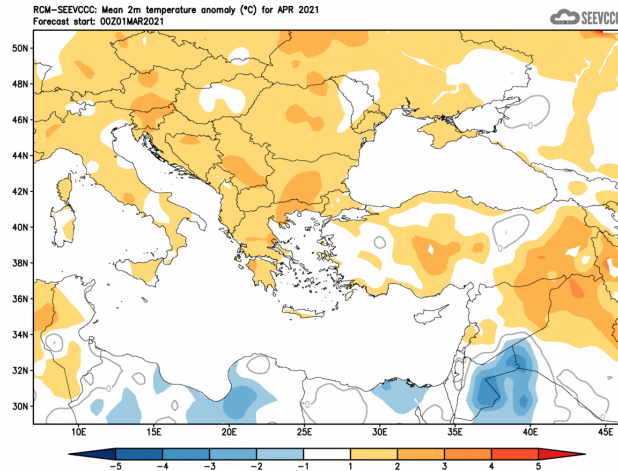
Γενικά ο **Απρίλιος** (όπως και ολόκληρη η τρέχουσα τριμηνιαία περίοδος) χαρακτηρίζεται σε κλιματικό επίπεδο και από επεισόδια σκόνης τα οποία μερικές φορές είναι έντονα.

Προκειμένου να αποκτήσει μια πιο ολοκληρωμένη εικόνα για τα κλιματικά και κυρίως αγρομετεωρολογικά χαρακτηριστικά του **Απριλίου** παρουσιάζονται στον πίνακα πιο κάτω στοιχεία των σταθμών Αθαλάσσιας, αερ. Λάρνακας και Πάφου, Άχνας, Πόλεως Χρυσόχους και Προδρόμου, οι οποίοι έχουν επιλεγεί για τον σκοπό αυτό ως αντιπροσωπευτικοί μετεωρολογικοί σταθμοί.

| Αρ. Στ. | Όνομασία Σταθμού | Μέση Ημερήσια Μέγιστη Θερμοκρ. (°C) | Μέση Ημερήσια Ελάχιστη Θερμοκρ. (°C) | Μέση Σχετική Υγρασία (%), 08:00 Τοπικός Επίσημος Χρόνος | Μέσος Αρ. Ημερών με Παγτώ Εδάφους | Μέση Ημερήσια Ηλιοφάνεια (hrs and tenths) | Μέση Ημερήσια Εξάτμιση (mm) | Μέση Ημερήσια Εξατμισο-διαπνοή Penman-Monteth (1991-2005) (mm) | Μηνιαία Αθροιστική Βροχόπτωση (mm) |
|---------|-------------------------|-------------------------------------|--------------------------------------|---|-----------------------------------|---|-----------------------------|--|------------------------------------|
| 41 | ΠΟΛΙΣ ΧΡΥΣΟΧΟΥΣ | 21.6 | 10.8 | 65 | 0.0 | 9.5 | 4.1 | 3.5 | 21.8 |
| 82 | ΠΑΦΟΣ (ΑΕΡΟΔΡ.) | 21.5 | 11.5 | 65 | 0.0 | 9.1 | 5.3 | 3.7 | 15.2 |
| 225 | ΠΡΟΔΡΟΜΟΣ (ΔΑΣ.ΚΟΛΛ.) | 15.5 | 6.6 | 52 | 4.0 | 7.7 | 3.8 | 3.0 | 47.2 |
| 666 | ΑΘΑΛΑΣΣΙΑ (ΡΑΔΙΟΒΟΛΙΣΗ) | 24.4 | 10.4 | 62 | 0.0 | 9.1 | 6.0 | 4.0 | 19.1 |
| 731 | ΛΑΡΝΑΚΑ (ΑΕΡΟΔΡ.) | 22.7 | 11.8 | 62 | 0.0 | 9.0 | 5.9 | 4.0 | 14.2 |
| 800 | ΑΧΝΑ (ΔΑΣΑΚΙ) | 23.2 | 10.9 | 66 | 0.0 | 9.4 | 4.5 | 3.5 | 19.7 |

Εποχική πρόγνωση για τον Απρίλιο

Ο **Απρίλιος** αναμένεται ότι θερμοκρασιακά θα είναι κανονικός, όπως και η ευρύτερη περιβάλλουσα περιοχή. Σε σχέση με το αναμενόμενο ύψος βροχής αυτό είναι απογοητευτικό αφού θα κυμανθεί κάτω του 50% του κανονικού ύψους σχεδόν σε όλο το νησί. Αυτό το χαρακτηριστικό, του χαμηλού δηλαδή αθροιστικού ύψους βροχής, είναι ίδιο για ολόκληρη τη περιοχή της ανατολικής Μεσογείου ακόμα και για τα νότια Βαλκάνια και την νότια Ιταλική χερσόνησο, τη νότια Μικρά Ασία και την Εγγύς και Μέση Ανατολή.



Απόκλιση μέσης μηνιαίας θερμοκρασίας (°C) από την κανονική για το μήνα Απρίλιο

Ποσοστό μέσης μηνιαίας βροχόπτωσης (%) σε σχέση με την κανονική για το μήνα Απρίλιο

Προκαταρκτικά μετεωρολογικά στοιχεία Μαρτίου

Από τα καταγραφέντα δεδομένα φαίνεται ότι θερμοκρασιακά ο **Μάρτιος** ήταν θερμότερος του κανονικού.

ΠΡΟΚΑΤΑΡΚΤΙΚΑ ΔΕΔΟΜΕΝΑ Μαρτίου 2021 ΓΙΑ ΑΝΤΙΠΡΟΣΩΠΕΥΤΙΚΕΣ ΠΕΡΙΟΧΕΣ

| Αρ. Στ. | Όνομασία Σταθμού | Μέση Ημερήσια Μέγιστη Θερμοκρ. (°C) | Κανονική Τιμή (1981-2010) | Διαφορά από την Κανονική Τιμή | Ψηλότερη Ημερήσια Μέγιστη Θερμοκρ. (°C) | Χαμηλότερη Ημερήσια Μέγιστη Θερμοκρ. (°C) | Μέση Ημερήσια Ελάχιστη Θερμοκρ. (°C) | Κανονική Τιμή (1981-2010) | Διαφορά από την Κανονική Τιμή | Χαμηλότερη Ημερήσια Ελάχιστη Θερμοκρ. (°C) | Ψηλότερη Ημερήσια Ελάχιστη Θερμοκρ. (°C) | Μηνιαία Αθροιστική Βροχόπτ. (mm) | Κανονική Τιμή (1981-2010) | Διαφορά από την Κανονική Τιμή | Μέση Σχετική Υγρασία (%), 08:00 Τοπική Επίσημος Χρόνος | Μέσος Αρ. Ημερών με Παγετό Εδάφους |
|---------|------------------------|-------------------------------------|---------------------------|-------------------------------|---|---|--------------------------------------|---------------------------|-------------------------------|--|--|----------------------------------|---------------------------|-------------------------------|--|------------------------------------|
| | | | | | | | | | | | | | | | | |
| 41 | ΠΟΛΙΕ ΧΡΥΣΟΧΟΥΣ | 19,7 | 18,3 | 1,4 | 27,3 | 14,6 | 10,0 | 8,3 | 1,7 | 5,7 | 14,9 | 51,2 | 45,7 | 5,5 | 66 | - |
| 82* | ΠΑΦΟΣ (ΑΕΡΟΔΡ.) | 19,5 | 18,6 | 0,9 | 25,3 | 15,5 | 10,0 | 8,9 | 1,1 | 5,5 | 15,1 | 11,5 | 34,4 | -22,9 | 66 | 0 |
| 225 | ΠΡΟΔΡΟΜΟΣ (ΔΑΣ.ΚΟΛΛ.) | 11,7 | 10,4 | 1,3 | 20,4 | 3,7 | 1,8 | 2,8 | -1,0 | -3,1 | 7,5 | 98,0 | 92,1 | 5,9 | 65 | - |
| 666* | ΑΘΑΛΑΣΣΑ (ΡΑΔΙΟΒΟΛΙΣΗ) | 20,2 | 19,2 | 1,0 | 25,5 | 14,3 | 6,2 | 6,9 | -0,7 | 2,8 | 12,1 | 36,1 | 31,9 | 4,2 | 67 | 8 |
| 731 | ΛΑΡΝΑΚΑ (ΑΕΡΟΔΡ.) | 20,4 | 19,3 | 1,1 | 24,0 | 16,8 | 9,4 | 8,6 | 0,8 | 5,4 | 14,9 | 18,5 | 35,8 | -17,3 | 71 | 0 |
| 800** | ΑΧΝΑ (ΔΑΣΑΚΙ) | 19,9 | 19,1 | 0,8 | 24,7 | 14,7 | 7,3 | 7,8 | -0,5 | 2,5 | 11,7 | 23,8 | 35,2 | -11,4 | 67 | 3 |

* Οι Κανονικές Τιμές Πάφου και Αθαλάσσης καλύπτουν την περίοδο 1983-2010

** Οι Κανονικές Τιμές Θερμοκρασίας της Άχνας καλύπτουν την περίοδο 1981-2007

= ΤΙΜΕΣ ΑΠΟ ΑΥΤΟΜΑΤΟ ΜΕΤΕΩΡΟΛΟΓΙΚΟ ΣΤΑΘΜΟ

Παρατηρήθηκαν παράλληλα και ακραίες τιμές θερμοκρασιών, τόσο των μεγίστων όσο και των ελαχίστων (με απόκλιση πέραν των 4°C από τις κανονικές) σε σχεδόν όλους σταθμούς αναφοράς. Ενδεικτική είναι η μέγιστη θερμοκρασία στην Πόλη Χρυσοχούς που ήταν 27.3°C με την κανονική να είναι 18.3°C και η μέγιστη θερμοκρασία στον Πρόδρομο που ήταν 20.4°C με την κανονική να είναι 10.4°C. Όσο αφορά τις ελάχιστες θερμοκρασίες, ενδεικτική είναι η ψηλότερη ελάχιστη θερμοκρασία στη Λάρνακα που ήταν 14.9°C με την κανονική να είναι 8.6°C και η ελάχιστη θερμοκρασία στην Πόλη Χρυσοχούς που ήταν 14.9°C με την κανονική να είναι 8.3°C.

Αναφορικά με την αθροιστική βροχή φαίνεται από τα προκαταρκτικά στοιχεία ότι ο **Μάρτιος** κατέγραψε ύψος αθροιστικής βροχής 40.9 mm ή 84% για τον μήνα.

Για τις περιόδους 1-4, 11, 14-17, 18, 20-26 και 30-31 του μήνα **Μαρτίου** καταγράφηκαν τοπικές βροχές που τις πλείστες φορές συνοδεύονταν από καταιγίδες.

Αξίζει να αναφερθεί ότι από τα προκαταρκτικά στοιχεία φαίνεται ότι σημειώθηκε χαλάζι στις 1, 2, 23 και 24 **Μαρτίου**.

Επίσης και πάλι βάση των προκαταρκτικών δεδομένων, χιονόπτωση σημειώθηκε στις 3, 11, 17 και την περίοδο 23-25 **Μαρτίου**.

Για την περίοδο 2-4, 11-12, 17 και 24-25 του **Μαρτίου** είχαν εκδοθεί προειδοποιήσεις ΕΜΜΑ στο κίτρινο επίπεδο σημαντικότητας οι οποίες αφορούσαν άνεμο, βροχές και καταιγίδες.

Η μέση σχετική υγρασία το πρωί κυμάνθηκε μεταξύ του 65-71%.

Στοιχεία Εξάτμισης και Ηλιοφάνειας Φεβρουαρίου

Επίσης για σκοπούς καλύτερου προγραμματισμού των υφιστάμενων καλλιεργειών παρατίθεται πίνακας με τα δεδομένα εξάτμισης και ηλιοφάνειας για επιλεγμένους και πάλι μετεωρολογικούς σταθμούς.

ΔΕΔΟΜΕΝΑ ΕΞΑΤΜΙΣΗΣ ΚΑΙ ΗΛΙΟΦΑΝΕΙΑΣ ΦΕΒΡΟΥΑΡΙΟΥ 2021 ΓΙΑ ΑΝΤΙΠΡΟΣΩΠΕΥΤΙΚΕΣ ΠΕΡΙΟΧΕΣ

| Αρ. Στ. | Ονομασία Σταθμού | Μέση Ημερήσια Εξάτμιση (mm) | Κανονική Τιμή (1981-2010) | Διαφορά από την Κανονική Τιμή |
|------------------|--------------------------|-----------------------------|---------------------------|-------------------------------|
| 63 [^] | ΕΥΡΕΤΟΥ (ΥΔΑΤΟΦΡΑΚΤΗΣ) | 1,9 | 2,1 | -0,2 |
| 82 * | ΠΑΦΟΣ (ΑΕΡΟΔΡ.) | 4,1 | 3,4 | 0,7 |
| 310 | ΠΛΑΤΑΝΙΑ (Δ.Σ.) | 0,3 | 0,7 | -0,4 |
| 666** | ΑΘΑΛΑΣΣΑ (ΡΑΔΙΟΒΟΛΙΣΗ) | 2,3 | 2,4 | -0,1 |
| 731 | ΛΑΡΝΑΚΑ (ΑΕΡΟΔΡ.) | 3,1 | 3,1 | 0,0 |
| 845 [^] | ΦΡΕΝΑΡΟΣ (ΥΔΑΤΟΔΕΞΑΜΕΝΗ) | 2,5 | 2,7 | -0,2 |

| Αρ. Στ. | Ονομασία Σταθμού | Μέση Ημερήσια Ηλιοφάνεια (hrs and tenths) | Κανονική Τιμή (1981-2010) | Διαφορά από την Κανονική Τιμή |
|---------|------------------------|---|---------------------------|-------------------------------|
| 82 * | ΠΑΦΟΣ (ΑΕΡΟΔΡ.) | 7,8 | 6,9 | 0,9 |
| 666** | ΑΘΑΛΑΣΣΑ (ΡΑΔΙΟΒΟΛΙΣΗ) | Δεν υπάρχουν δεδομένα | 6,7 | - |
| 731 | ΛΑΡΝΑΚΑ (ΑΕΡΟΔΡ.) | 5,4 | 6,7 | -1,3 |

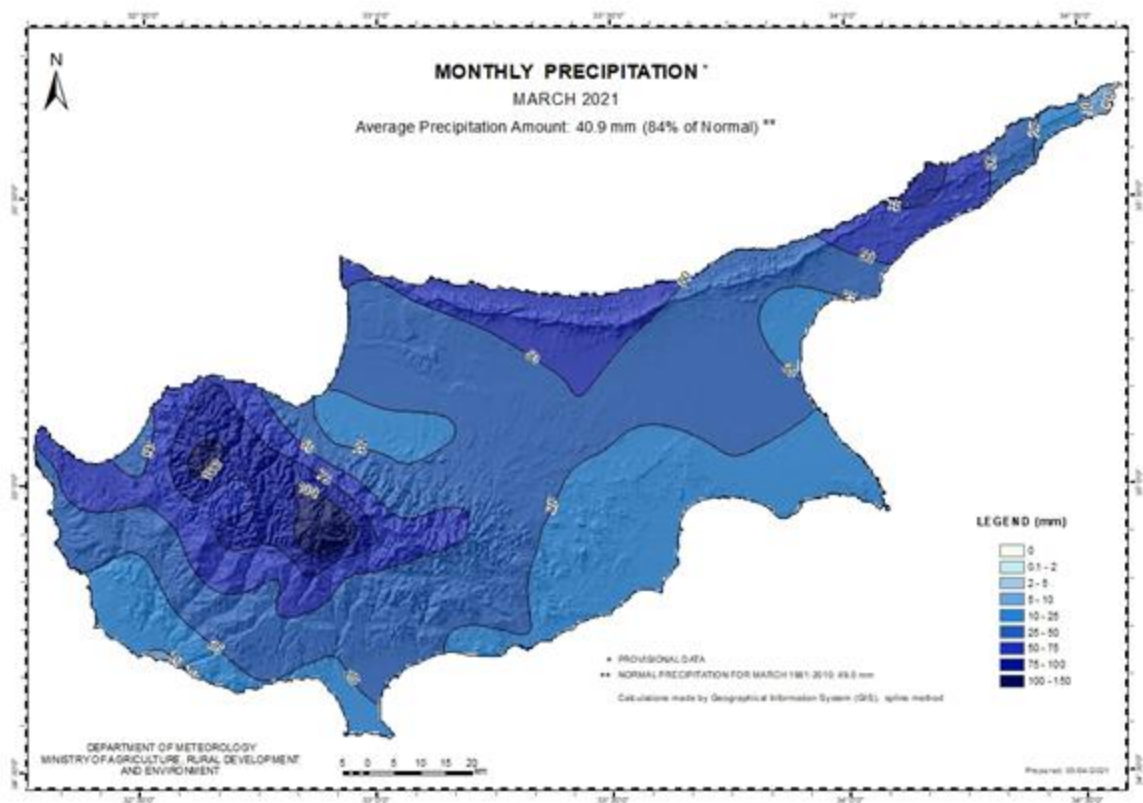
* Οι Κανονικές Τιμές εξάτμισης και ηλιοφάνειας της Πάφου καλύπτουν τις περιόδους 1984-2010 και 1991-2010 αντίστοιχα

** Οι Κανονικές Τιμές εξάτμισης και ηλιοφάνειας της Αθαλάσσης καλύπτουν τις περιόδους 1997-2010 και 1984-2010 αντίστοιχα

[^] Οι Κανονικές Τιμές εξάτμισης της Ευρέτου και του Φρενάρου καλύπτουν τις περιόδους 1987-2010 και 2005-2010 αντίστοιχα

Τιμή από τον ακτινομετρικό σταθμό Αθαλάσσης

Για σκοπούς καλύτερης εποπτείας της γεωγραφικής κατανομής της βροχής παρουσιάζεται πιο κάτω χάρτης της γεωγραφικής κατανομής της προκαταρκτικής αθροιστικής βροχής για το μήνα **Μάρτιο**,



καθώς και χάρτης με το κλιματικό ύψος βροχής **Μαρτίου** με βάση την κλιματική περίοδο 1981-2010.

